

Money push vs. deal pull

Workshop on finance for innovation

Moncalieri, 30-31 ottobre 2008

LOGISTIC INFORMATION – INFORMAZIONI LOGISTICHE

Location

Collegio Carlo Alberto
Via Real Collegio, 30
10024 Moncalieri (Torino)
Tel. +39 011 6705000
www.carloalberto.org

The Collegio Carlo Alberto is located in Moncalieri on the outskirts of Turin. It can be reached:
Il Collegio Carlo Alberto è situato a Moncalieri nella cintura sud di Torino. Può essere raggiunto:

By plane / In aereo

From Turin's Sandro Pertini airport: proceed to Moncalieri by taxi (time: 00h30).
Dall'aeroporto Sandro Pertini di Torino procedere per Moncalieri in taxi (tempo di percorrenza: 30 minuti).

By train / In treno

From Torino Porta Nuova train station: a limited number of connecting trains are available during the day. Proceed to Moncalieri by taxi, or get off at the Moncalieri station, exit straight ahead across the pedestrian square that leads to piazza Caduti per la Libertà (time: 00h20).

Dalla stazione ferroviaria Torino Porta Nuova un limitato numero di treni raggiunge Moncalieri. Procedere in taxi, oppure scendere alla stazione di Moncalieri, attraversare il Viale Stazione e arrivare in piazza Caduti per la Libertà dalla quale è facilmente raggiungibile Via Real Collegio 30 (tempo di percorrenza: 20 minuti).

By car / In auto

From the tangenziale Torino-sud: exit at Moncalieri, follow indications for Corso Savona. At the traffic light at the beginning of piazza Caduti per la Libertà, turn right into Via Cristoforo Colombo; the Collegio parking lot is located at no. 19.

Dalla tangenziale Torino-sud: uscita Moncalieri, proseguire per c.so Savona. Da piazza Caduti per la Libertà, svoltare in Via Cristoforo Colombo, dove si raggiunge il parcheggio al numero civico 19.

From Turin: Moncalieri is located to the Southeast of Turin and can be reached from Corso Unità d'Italia or Corso Moncalieri. At the second traffic light alongside piazza Caduti per la Libertà, turn left into Via Cristoforo Colombo, where the Collegio's parking lot is located at no. 19 (time: 00h25).

Da Torino: Moncalieri è situata nella cintura sud-est di Torino, facilmente raggiungibile attraverso c.so Unità d'Italia e c.so Moncalieri. Da piazza Caduti per la Libertà, svoltare in Via Cristoforo Colombo, dove si raggiunge il parcheggio al numero civico 19 (tempo di percorrenza: 25 minuti).

There is access to a pay car park from Corso Torino and Via Alfieri (adjacent to Piazza Vittorio Emanuele).

E' presente un parcheggio pubblico multipiano accessibile da c.so Moncalieri - strada Torino o da Via Alfieri (adiacente a Piazza Vittorio Emanuele).

Accommodation

Hotel Sitea
Via Carlo Alberto, 35
10123 Torino
Tel. +39 011 517 0171
www.thi.it

Hotel Victoria
Via Nino Costa, 4
10123 Torino
Tel. +39 011 5611909
www.hotelvictoria-torino.com

The Hotels are located in the centre of Turin, closed to Torino Porta Nuova train station. They can be reached:
Gli Hotel si trovano nel centro di Torino, vicino alla stazione ferroviaria Porta Nuova. Possono essere raggiunti:

By plane / In aereo

From Turin's Sandro Pertini airport: proceed to the hotel by taxi (time: 00h30).
Dall'aeroporto Sandro Pertini di Torino procedere per Moncalieri in taxi (tempo di percorrenza: 30 minuti).

By train/ In treno

From Torino Porta Nuova train station: proceed on foot or take a taxi to the Hotel (time: 00h07).
Dalla stazione Torino Porta Nuova continuare a piedi o prendere un taxi per l'Hotel (tempo di percorrenza: 07 minuti).

By car – In auto

From the tangenziale A55, TORINO SUD-OVEST: turn right in Corso Trieste, at the roundabout take the second exit, continue along Corso Unità d'Italia, Sottopassaggio Michele Lanza and Corso Massimo D'Azeglio. Turn left in Corso Vittorio Emanuele II, then turn right in Via San Massimo. Turn left in Via dei Mille, turn right in via Giuseppe Pomba and turn left in Via Nino Costa to the Hotel Victoria.

Dalla tangenziale A55, TORINO OVEST: svoltare a destra in Corso Trieste, alla rotonda, prendere la seconda uscita per Corso Unità d'Italia, continuare in Corso Unità d'Italia, e proseguire su Sottopassaggio Michele Lanza, proseguire su Corso Massimo D'Azeglio, svoltare a sinistra in Corso Vittorio Emanuele II e poi a destra in Via San Massimo. Svoltare a sinistra in Via dei Mille, a destra in Via Giuseppe Pomba e poi a sinistra in Via Nino Costa per l'Hotel Victoria.

From the tangenziale A5, TORINO NORD-EST: Follow indications for TORINO C.SO G. CESARE CORSO VERCELLI, continue along A4/E64, at the roundabout, take the 4th exit and continue along Corso Giulio Cesare towards LINGOTTO GENOVA CUNEO. Arrive in Turin, take Piazza Derna, than take Corso Giulio Cesare. Continue along Corso Giulio Cesare, turn left in Lungo Dora Firenze, then turn right in Corso San Maurizio. Turn right in Viale dei Partigiani, at the roundabout take the second exit Viale Primo Maggio, continue to Piazza Castello, take Via Roma, turn left in Via Maria Vittoria, turn right in via Giuseppe Lagrange, turn left in Via Cavour end turn left in Via Giuseppe Pomba.

Dalla tangenziale A5, Torino Nord: Seguire la direzione TORINO C.SO G. CESARE CORSO VERCELLI, continuare su: A4/E64, alla rotonda prendere la 4° uscita e continuare su c.so Giulio Cesare in direzione LINGOTTO GENOVA CUNEO. Entrare in Torino, prendere piazza Derna e poi c.so Giulio Cesare. Proseguire su Corso Giulio Cesare, svoltare a sinistra in Lungo Dora Firenze e poi a destra su Ponte e Corso Regio Parco, proseguire per Corso Regio Parco e poi svoltare a destra in Corso San Maurizio, a destra in Viale dei Partigiani, alla rotonda, prendere la seconda uscita per Viale Primo Maggio, proseguire su Piazza Castello e prendere via Roma, svoltare a sinistra in Via Maria Vittoria, poi a destra in Via Giuseppe Luigi Lagrange, a sinistra in Via Cavour e ancora a sinistra in Via Giuseppe Pomba

Egyptian Museum / Museo Egizio

Via Accademia delle Scienze, 6
10123 Torino
Tel. + 39 011 561 7776
www.museoegizio.org

The “Museo delle Antichità Egizie” is the only museum other than the Cairo Museum that is dedicated solely to Egyptian art and culture. The guided visit will take place on Thursday 30 October at 07:45 p.m.

Il “Museo delle Antichità Egizie” è, come quello del Cairo, dedicato esclusivamente all'arte e alla cultura dell'Egitto antico. La visita guidata avrà luogo giovedì 30 ottobre alle ore 07.45.

Restaurant / Ristorante

Spada Reale
Via Principe Amedeo, 53
10123 Torino

Tel. +39 011 8171363

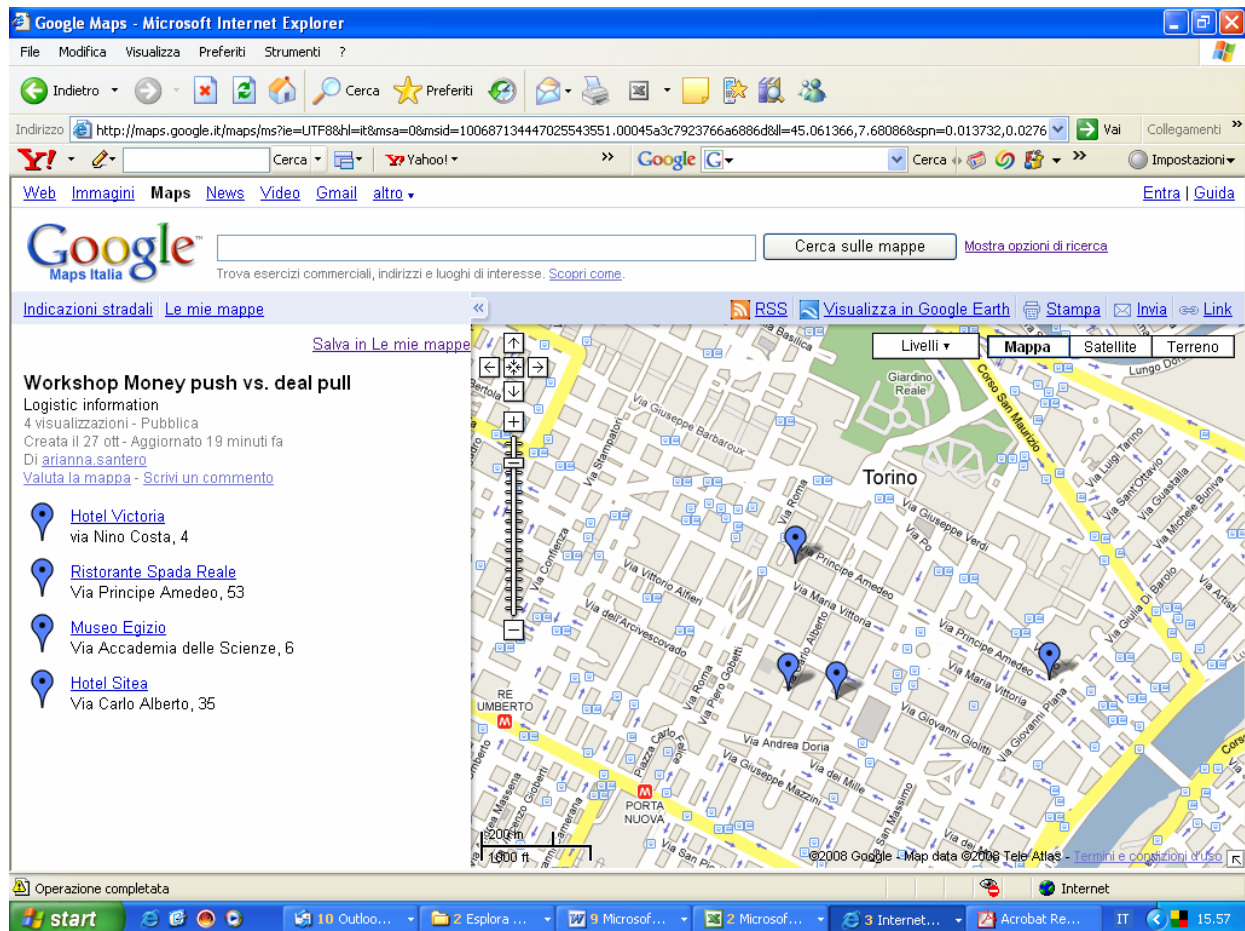
The restaurant is located in the centre of Turin. From the Hotels it can be reached by foot in five minutes. The dinner will take place on Thursday 30 October, 09:00 p.m.

Il ristorante si trova nel centro di Torino, dagli Hotel può essere raggiunto a piedi in 5 minuti. La cena avrà luogo giovedì 30 ottobre dalle ore 21.00.

For a map of the city centre follow the link:

Una mappa del centro cittadino si trova al link:

<http://maps.google.it/maps/ms?ie=UTF8&hl=it&msa=0&msid=100687134447025543551.00045a3c7923766a6886d&ll=45.066982,7.686803&spn=0.003433,0.006909&z=17>



There will be a shuttle bus service:

Thursday 30 October at 06:00 p.m. from the Collegio Carlo Alberto to the Hotel Victoria

Friday 31 October at 08:30 a.m. from the Hotel Victoria to the Collegio Carlo Alberto

Sarà disponibile un bus navetta:

giovedì 4 ottobre alle ore 18.00 dal Collegio Carlo Alberto all'Hotel Victoria

venerdì 5 ottobre alle ore 08.30 dall'Hotel Victoria al Collegio Carlo Alberto

Contacts / Contatti

Fabio Biscotti

Project Manager of the biennial programme

"Industry, the Service Society and the Knowledge Economy"

Project Manager del programma biennale

"Industria, Società dei servizi ed economia della conoscenza"

mobile +39.347.7685840

mail fbiscotti@quesire.it

Skype [fabiobiscotti](https://www.skype.com/user/fabiobiscotti)

www.consigliosocietascienze.org